



Große Nussjagd in Schleswig-Holstein

Unterrichtsmaterialien Grundschule (2. Klasse)

Die Nussjagd in Schleswig-Holstein ist eine Aktion von



mit den Partnern



und wird gefördert durch





Einleitung

Die vorliegenden Unterrichtsmaterialien sind im Rahmen des Projekts „Nussjagd in Schleswig Holstein“ entstanden. Sie eignen sich grundsätzlich für alle Grundschulklassen, wobei inhaltlich und auch vom Umfang zwischen der 1., der 2. Klasse und der 3./4. unterschieden wird.

Die Materialien sind so konzipiert, dass sie die eigentliche Nussjagd vorbereiten. Wie intensiv, d. h. in welchem Stundenumfang dies geschieht, bleibt natürlich Ihnen als Lehrkraft überlassen. Eine inhaltliche Beschränkung auf die Haselmaus ist genauso möglich wie eine Ausweitung des Themas auf den Lebensraum Knick.

Inhaltlich ist die Lernwerkstatt dem Leitthema 7 (Natur und Umwelt) zuzuordnen, das im Lehrplan für den Heimat- und Sachunterricht in das Lernfeld 5 integriert ist. Da die Haselmaus auch Knicks als Lebensraum nutzt, lassen sich hier sinnvolle Verknüpfungen zu den Leitthemen 9 (Schleswig-Holstein – Land zwischen den Meeren) und 11 (Früher und Heute) aufbauen.

Die Lernwerkstatt vermittelt den Kindern Informationen rund um die Haselmaus und einen ihrer Lebensräume, den Knick. Sie lernen die für Knicks typische Flora und Fauna kennen und erfahren, welches Tier welche Etage des Knickhotels wie nutzt.

Entsprechend der Projektidee sprechen die Unterrichtsmaterialien die Schüler als Forscher an und fordern sie explizit zur Mithilfe bei einem Forschungsprojekt auf. Je nach Klassenstufe und Fähigkeiten können sie allein, als Partner oder in Gruppen zusammenarbeiten. Die Lernangebote sind fächerübergreifend, d. h. die Kinder können sich dem Thema von vielen Seiten nähern.

Die Lernwerkstatt enthält im Anhang verschiedene Werkstattideen, die den Kindern auf einer ganz anderen Ebene einen Zugang zum Thema ermöglichen. Sie sind alle so konzipiert, dass sie ohne großen Zusatzaufwand durchzuführen sind.



Die Lernwerkstatt fördert die Erlangung folgender Schlüsselkompetenzen:

- Entdeckend lernen
- Selbstständig forschen
- Nachvollziehend denken
- Den Menschen als Teil der Natur begreifen
- Mit Natur und Umwelt verantwortlich umgehen

Organisationshinweise

Der geeignete Zeitpunkt zur Durchführung der vorliegenden Lernwerkstatt ist Spätsommer bis Herbst. Je nach Witterung können Nussjagden bis ins Frühjahr hinein stattfinden, denn die Nüsse des Vorjahres werden im Winter wenig zersetzt. Einen Nussjagd-Leitfaden finden Sie auf unserer Homepage.

Zum Einstieg in das Thema bietet es sich an, das von uns oder vom BMU erstellte Poster zur Haselmaus bzw. den Schläfern in den Klassen vorzustellen. Außerdem gibt es naturgetreue Stoffhaselmäuse der Firma Kösemer, die v.a. für die erste und zweite Klasse als Anschauungsmaterial geeignet sind (Bezug siehe Anhang). Des Weiteren gibt es zwei Bücher, die begleitend im Deutschunterricht gelesen werden können (siehe Anhang).

Die Arbeitsbögen der Lernwerkstatt sollten von den Kindern in einem Ordner gesammelt werden. Sie müssen fortlaufend bearbeitet werden, erledigte Arbeiten werden von den Schülern auf dem Werkstatt-Pass abgehakt und anschließend durch den Lehrer/in kontrolliert. Die Lernwerkstatt schließt mit der Erlangung des Haselmaus-Forscherdiploms ab.

Wir hoffen, wir haben unser Ziel erreicht und Ihnen Materialien zur Verfügung gestellt, die zum einen ohne größeren Mehraufwand in den Unterrichtsalltag zu integrieren sind und zum anderen den Schüler/innen viel Spaß machen.

Bettina Fervers-Marten & Björn Schulz



**Große Nussjagd
in Schleswig-Holstein**

Meine Haselmaus-Lernwerkstatt



Auf zur Nussjagd!

Forscher gesucht!

Hilfe, Hilfe, wir müssen die Haselmaus finden und brauchen dich als Forscher!

Doch zuerst musst du alles über die Haselmaus wissen. Das kannst du auf den nächsten Seiten lernen.

Dann gehst du mit deiner Klasse auf Nussjagd und sammelst viele, viele Haselnüsse. Die schickst ihr dann an uns.

Vielen Dank für deine Hilfe!

A handwritten signature in black ink that reads 'Samuelmaus'.

Bettina Fervers-Marten

A handwritten signature in black ink that reads 'Schulz'.

Björn Schulz



Werkstattpass

Aufgabe/Frage	erledigt	Kontrolle Lehrer
Aufgabe 1		
Aufgabe 2		
Aufgabe 3		
Aufgabe 4		
Aufgabe 5		
Aufgabe 6		
Aufgabe 7		
Aufgabe 8		
Aufgabe 9		
Forscherdiplom (Aufgabe 10)		



Wer ist die Haselmaus?

Die Haselmaus ist so groß und flink wie eine Maus. Sie hat einen buschigen Schwanz, fast so wie ein Eichhörnchen. Deshalb gehört sie auch nicht zur Tierfamilie der Mäuse. Sie ist eine Schlafmaus. Sie hat ein hellbraunes Fell. Ihre Brust und Kehle sind weiß.

Aufgabe 1



Lies den Text gut durch und male dann eine Haselmaus!



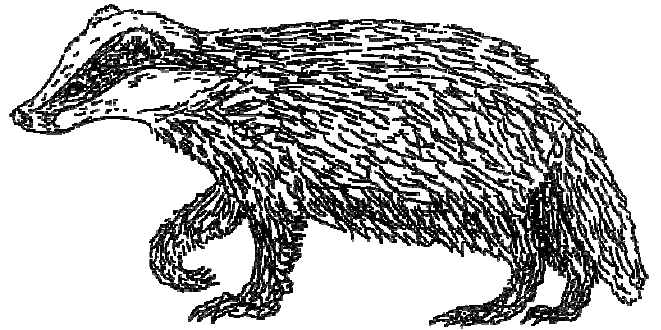
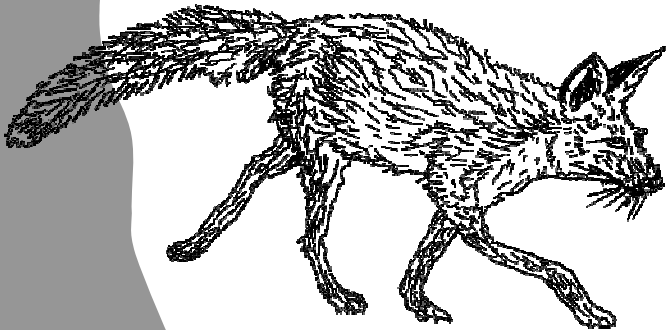
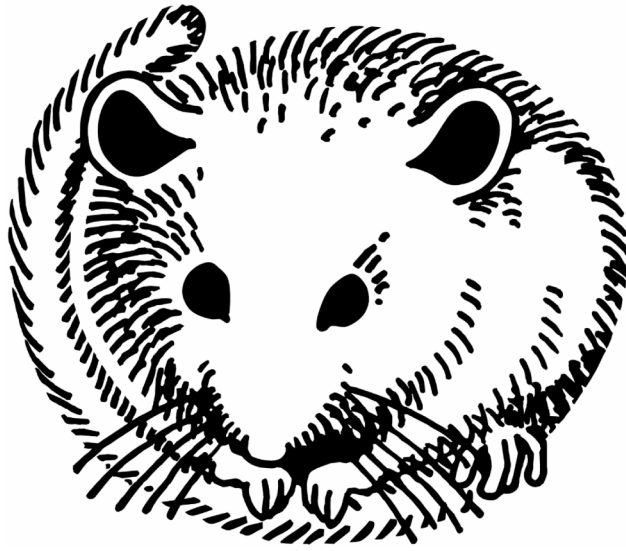
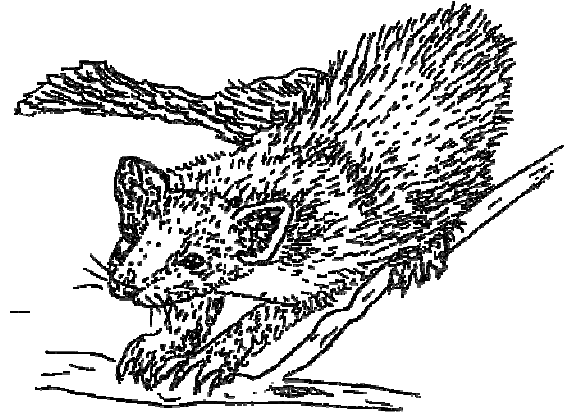
Wo lebt die Haselmaus?

Die Haselmaus lebt in dichten Wäldern, an Waldrändern oder in Knicks. Die Haselmaus kann besser klettern als ein Affe. Ihren Schwanz benutzt sie beim Klettern wie ein Steuerrad. Auf den Boden geht sie fast nie, denn da ist sie nicht sicher vor ihren Feinden. Die Feinde der Haselmaus sind Eule, Marder, Dachs und Fuchs.

Aufgabe 2

Male die Feinde der Haselmaus aus und schreibe ihre Namen auf.

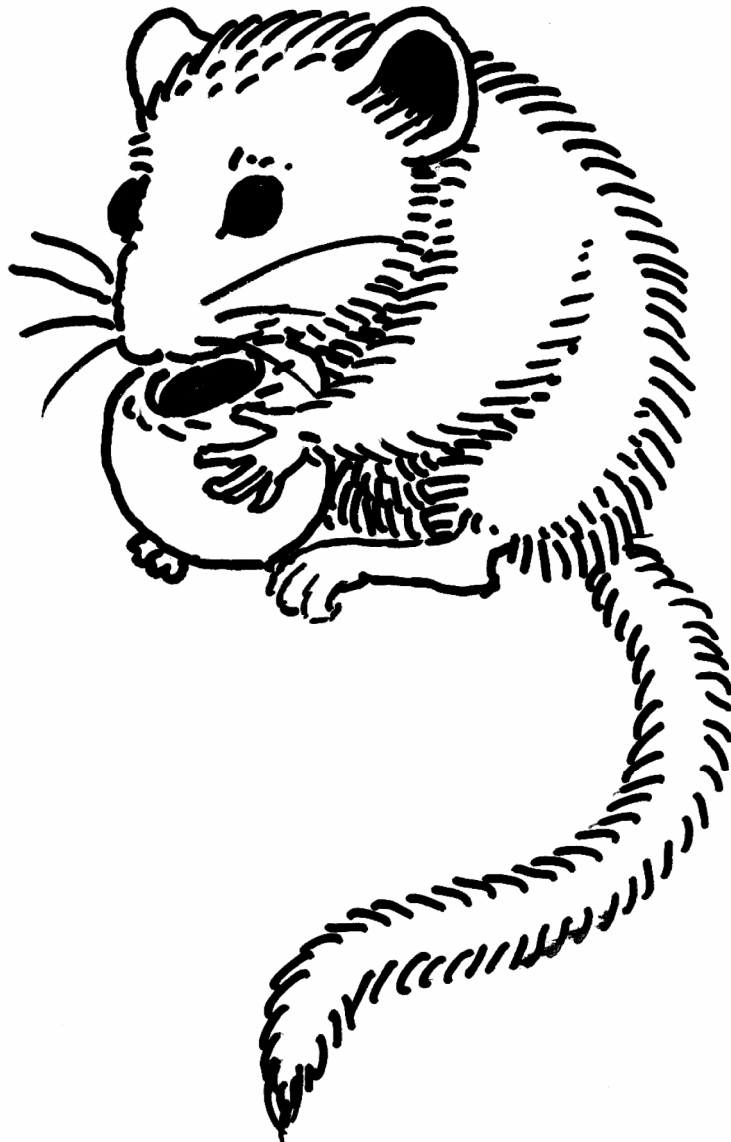






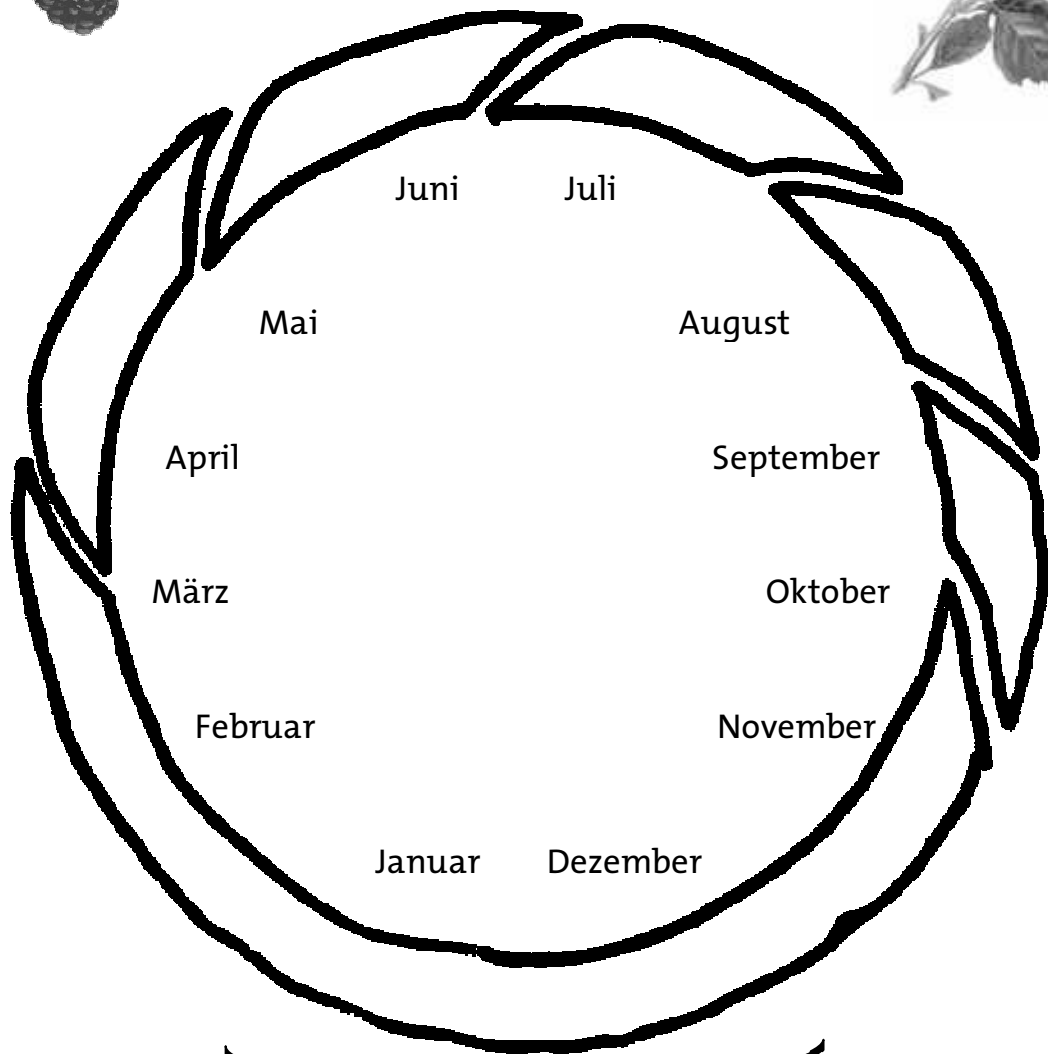
Was frisst die Haselmaus?

Wenn die Haselmaus im Mai aus ihrem Winterschlaf erwacht, hat sie einen Bärenhunger. Dann frisst sie Blüten, Knospen und manchmal Blätter. Im Sommer nascht sie gerne von den süßen Brombeeren und Himbeeren. Die Lieblingsspeise der Haselmaus sind Haselnüsse. Da Haselnüsse besonders dick machen, ist die Haselmaus im Herbst immer viel dicker als im Sommer.



Aufgabe 3

Male das „Haselmaus-Jahr“ farbig aus und verbinde die Nahrung mit den richtigen Feldern!



Winterschlaf

Der Haselmaustag

Am Tag schläft die Haselmaus in ihrem Nest. Das baut sie sich 1 bis 2 m über dem Boden in den Ästen der Bäume. Im Schlaf deckt sie sich mit ihrem buschigen Schwanz zu. Erst abends, wenn du schon im Bett bist, geht sie auf Futtersuche.

Von Oktober bis Mai hält die Haselmaus sogar Winterschlaf. Sie schläft dann in einem Nest am Boden über ein halbes Jahr lang ohne wach zu werden. Das geht nur, weil sie sich im Herbst eine dicke Speckschicht angefressen hat.

Aufgabe 4

! Male das Schlafnest und das Winternest der Haselmaus an die richtige Stelle im Bild. Male dann die Hecke und die Tiere bunt aus.







Die Haselmaus

Die _____ lebt im _____.

Sie ist so groß und flink wie eine _____.

Sie hat einen buschigen _____.

Deshalb gehört sie zur Tierfamilie der _____.

Eine _____ ist ein richtiges Leckermaul.

Gerne nascht sie _____ und _____.

Am liebsten aber frisst sie _____.

Die _____ schläft im _____ am Tag.

Erst _____ geht sie auf Futtersuche.

Von Oktober bis April macht sie _____.

Aufgabe 5

! Setze die richtigen Wörter ein: abends, Haselmaus, Nest, Himbeeren, Schwanz, Winterschlaf, Wald, Brombeeren, Schlafmäuse, Haselnüsse, Haselmaus, Maus, Haselmaus

Der Haselstrauch - So erkennst du ihn



Am Haselstrauch wächst die Leibspeise der Haselmaus - die Haselnuss. Haselsträucher wachsen bei uns an Waldrändern und in Knicks. Ein Haselstrauch kann bis zu 6 m hoch werden. Die Blätter sind hellgrün. Auch die Nüsse sind grün, bevor sie auf den Boden fallen. Erst, wenn sie am Boden liegen, werden sie braun. Viele Tiere fressen gerne Haselnüsse, weil sie so gut schmecken.

Aufgabe 6

! Sammle ein paar schöne Blätter des Haselstrauches, presse sie und klebe sie auf die nächste Seite.



Wie kommen die Tiere an die Nuss?

Sie knacken sie. Jedes Tier macht das anders, aber alle hinterlassen Knabberspuren.



Eichhörnchen

Es knackt die Nuss von der Mitte aus, so dass sie zerbricht. Nüsse, die von Eichhörnchen geöffnet wurden, haben auch oft sehr große Löcher.



Mäuse

Sie nagen ein kleines Loch in die Nussschale und holen die Nuss mit den Zähnen heraus. Die Knabberspuren am Rand des Lochs sehen wie kleine Punkte aus.



Haselmaus

Auch sie nagt ein Loch hinein, aber ihre Knabberspuren laufen rund um das Loch. Sie sehen aus wie ein Kreis um das Knabberloch.



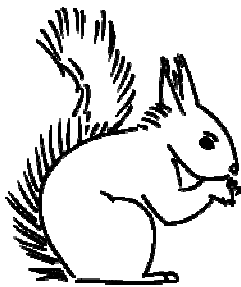
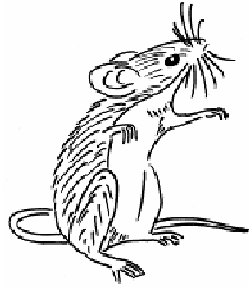
Haselnussbohrer

Der Haselnussbohrer ist ein Käfer, dessen Larve in der Nuss lebt. Sie sieht aus wie ein Wurm. Wenn die Larve die Nuss aufgefressen hat, will sie hinaus. Jetzt nagt sie ein rundes Loch in die Nuss und zwingt sich hinaus



Aufgabe 7

Schau Dir die Knabberspuren an den Nüssen genau und versuche die Unterschiede zu erkennen. Verbinde die Nüsse mit den richtigen Tieren.

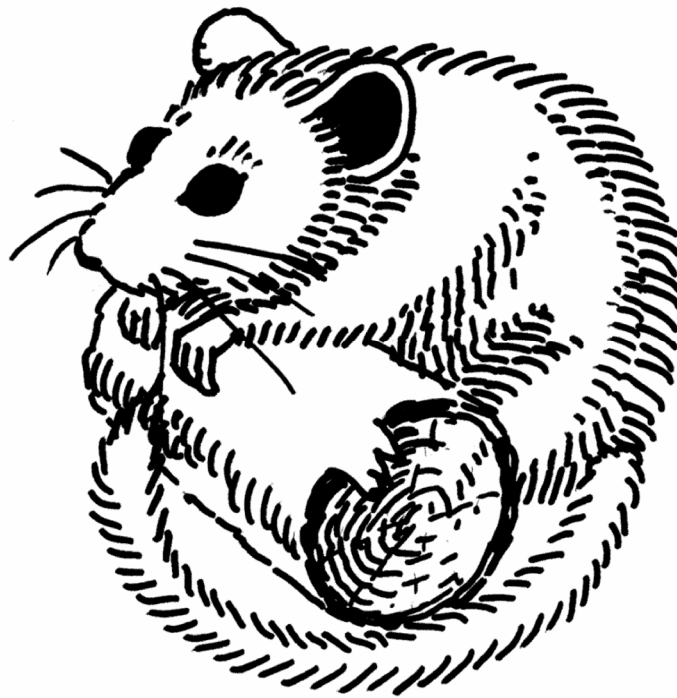


Aufgabe 8

! Nehmt euch jeder einen Apfel und beißt hinein. Welche Spuren hinterlassen eure Zähne? Sehen die Spuren bei allen gleich aus?

Aufgabe 9

! Nehmt euch einen kleinen Löffel und einen Apfel. Nun versucht einmal an die Kerne im Apfel zu gelangen. Was macht ihr?





Aufgabe 10

Fragen für das Forscherdiplom.

W	R	1	E	T	I	O	M	X	3	K	Q	Q
ß	2	H	A	S	E	L	N	U	S	S	Ä	Ä
D	G	A	N	Ö	Y	E	R	O	C	Ü	C	C
Ü	A	S	Y	Ü	T	J	F	Z	H	A	J	J
O	5	E	U	L	E	7	H	K	L	S	K	K
T	R	L	X	T	G	H	4	T	A	G	D	D
Ä	6	M	A	R	D	E	R	P	F	S	F	F
W	V	A	F	E	Ü	R	R	Ü	N	R	G	G
Ö	S	U	K	A	Y	B	Z	M	E	O	T	T
Ü	Y	S	W	G	B	S	E	W	S	A	G	G
R	X	C	Q	W	Z	T	Ä	J	T	I	W	W
8	W	I	N	T	E	R	S	C	H	L	A	F

1. nach unten: Sie ist so groß und flink wie eine Maus.
2. nach rechts: Das frisst sie am liebsten.
3. nach unten: Darin schläft sie am Tag.
4. nach rechts: Dann schläft sie.
5. nach rechts: Sie ist die Feindin der Haselmaus.
6. nach rechts: Er ist der Feind der Haselmaus.
7. nach unten: Dann sind die Haselnüsse reif.
8. nach rechts: Das macht sie im Winter.



Haselmausforscher Diplom

Mit der Bearbeitung der Aufgaben
dieser Unterrichtsmaterialien hat

großen Sachverstand in
Sachen Haselmausforschung gezeigt.

Daher verleihen wir, die Sammel- und Schlaumaus,
dieses Haselmausforscher-Diplom.

A handwritten signature in black ink that reads 'Sammelmaus'.

Bettina Fervers-Marten

A handwritten signature in black ink that reads 'Schlaumaus'.

Björn Schulz



Spiel

Zum Abschluss der Unterrichtseinheit kann in der Klasse bzw. im Stuhlkreis noch das Vernetzungsspiel gespielt werden:

Alle Kinder stellen sich im Kreis auf oder setzen sich in den Stuhlkreis. Der Lehrer oder auch ein Kind nimmt sich ein Wollknäuel und beginnt das Spiel, indem er ein Stichwort sagt und einem anderen das Wollknäuel zuwirft. Dieser muss dann etwas sagen, was dazu passt. Ein Beispiel: Das erste Kind sagt: „Haselmaus“, und das zweite Kind sagt: „Sie lebt im Knick oder am Waldrand“. Dann sagt das zweite Kind ein neues Stichwort und das Knäuel wandert weiter. Jedes Kind behält den Faden in der Hand, auf diese Weise entsteht langsam ein Netz zwischen den Kindern. Man kann so wunderbar spielerisch das Gelernte überprüfen.

Werkstattvorschläge zum Haselstrauch

- Ein Klassenfrühstück zum Thema Haselnuss veranstalten mit Nahrungsmitteln, die Haselnüsse enthalten (z.B. Brot-aufstriche, Haselnussbutter, Haselnussbrot, Müsli mit Haselnüssen oder Haselnusskuchen).
- Aus den Ästen des Haselstrauches Redezweige schnitzen. Bei den Indianern war dies Brauch. Jeder, der ihn hält, darf sprechen und alle anderen müssen zuhören. Man kann auch einen Klassenstab schnitzen, in den jedes Kind eine Kerbe schnitzt. Im Morgenkreis kann dieser Zweig dann wandern und jeder, der ihn hält, darf sprechen.
- Einen 30 cm langen Haselstecken schneiden. Für jeden Tag etwas hinein schnitzen, auf diese Weise entsteht allmählich ein Tagebuchstecken. Es bietet sich an, dieses täglich während der Arbeit an dieser Unterrichtseinheit zu tun. Die Stecken können die Kinder zu Beginn des Projekts mitbringen.



Nussbutter herstellen

Geriebene Haselnüsse mit Butter vermischen, passt sehr gut zum Nussbrot.

Nussbrot backen

- 500 g Vollkornmehl
- 20 g Hefe
- 1 TL Meersalz
- 300 – 350 ml Wasser
- 150 g gemahlene Walnüsse und Haselnüsse gemischt

Teig kneten und an einem warmen Ort gehen lassen, bis er sich verdoppelt hat. Im vorgeheizten Backofen bei 220°C 40 - 50 min backen

Nusskuchen backen

- 125 g Butter
- 200 g Zucker
- 6 Eier, das Eiweiß zu Eischnee schlagen
- 250 g geriebene Haselnüsse
- Zitronenschale
- 125 g geriebene Mandeln
- ½ Päckchen Backpulver

In einer mit Backpapier ausgelegten Kastenform bei 170°C 50 min backen. Nach dem Backen mit Kuvertüre überziehen.



Anhang

Literaturverzeichnis

Klaus Nowak & Ute Bernhardt (1993): 13 Wege einen Baum zu betrachten. Salzhausen

Andrea Frommherz & Edith Biedermann (2003): Kinderwerkstatt Bäume. München

Cornelia Leinert, Jutta Schär, Sabine Köllner & Anne Riethmüller (2000): Wald auf der Schulbank. Augsburg

Bezugsadressen

Weiteres Material zur Nussjagd: Naturschutzring Segeberg e.V., Hamburger Str. 109, 23795 Bad Segeberg (www.nussjagd.de)

Poster des BMU mit heimischen Bilch-Arten: Tel. 01888 / 305-0 oder www.bmu.de

Stoffhaselmaus der Köseener Spielzeug Vertriebs GmbH: www.koesener.de

Literaturempfehlungen

Marc Ezra, Gavin Rowe (2002): Pass auf kleine Haselmaus. Gießen

Peter Spangenberg, Dorothee Möller (2006): Krümelchen die Haselmaus. Stuttgart

Weiterführende Internetadressen

www.nussjagd.de

www.naturschutzring.de

www.sn-sh.de

www.nabu-sh.de

www.ljv-sh.de

www.bund-sh.de

www.glirarium.org

www.wallhecke.de

www.hnui.de

www.projektfoerderung.de

www.sksh.de

